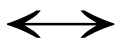


CAM

Centro di Ateneo per i Musei

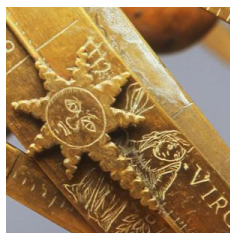
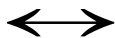
Offerte Didattiche del Sistema Museale dell'Università di Padova



Scuola dell'infanzia

Scuola primaria

Scuola secondaria di I e II grado



PER INFORMAZIONI SULLE ATTIVITÀ DIDATTICHE E LE PRENOTAZIONI

I Musei di Antropologia, Geologia e Paleontologia, Macchine “Enrico Bernardi”, Mineralogia, Storia della Fisica, Zoologia, si avvalgono della Cooperativa Mondo Delfino per il servizio di prenotazioni e lo svolgimento delle varie attività didattiche nei Musei.

I Musei dell'Educazione e di Scienze Archeologiche e d'Arte non usufruiscono del servizio prenotazioni e guide tramite la Cooperativa Mondo Delfino. Vanno quindi contattati direttamente ai numeri riportati nelle pagine a loro dedicate.

Gli accordi e le prenotazioni sono obbligatorie presso la segreteria e si riterranno validi solo dopo la conferma scritta attraverso la compilazione del contratto di prenotazione.

Società Mondo Delfino coop. Soc.

Tel 333 43 08 117 (da lunedì a venerdì ore 9.00-12.00 / martedì, mercoledì e giovedì anche 14.00-17.00)

Email: segreteria@musei@mondodelfino.it

Sito Cooperativa: www.mondodelfino.it

Sito Centro di Ateneo per i Musei: www.musei.unipd.it



Il presente catalogo delle offerte didattiche e il contratto di prenotazione con tutte le indicazioni sono scaricabili dal sito www.mondodelfino.it e dai siti dei singoli Musei. Oppure possono essere richiesti direttamente via email scrivendo a: segreteria@musei@mondodelfino.it.

MUSEO DI STORIA DELLA FISICA

Dipartimento di Fisica e Astronomia “G. Galilei”

Astrolabi, telescopi, camere a bolle... La raccolta del Museo di Storia della Fisica dell'Università di Padova propone al pubblico un vero e proprio viaggio attraverso il tempo, dal Rinascimento alla Rivoluzione industriale e fino ai nostri giorni. Il percorso espositivo è illustrato non solo da preziosi strumenti originali – spesso splendidi e raffinati – ma anche da alcuni esperimenti interattivi e da simulazioni multimediali.



VISITE GUIDATE E DESTINATARI

Al momento della prenotazione, gli insegnanti potranno scegliere uno tra i seguenti percorsi:

- **1F. Visita guidata al Museo - Scuola secondaria di I e II grado.**
- **2F. Il Museo di Storia della Fisica per i più piccoli** - fino a quando si è pensato che la Terra fosse al centro dell'Universo? Come si muovono i proiettili? Chi ha scoperto i satelliti di Giove? Come funzionava il cannocchiale di Galileo? Perché si pensava che la Natura avesse “orrore del vuoto”? Queste sono alcune delle domande che verranno discusse in un percorso semplice e divertente che ripercorre gli albori della scienza moderna. - *Scuola primaria.*
- **3F. Alle origini della scienza moderna europea** - la visita ripercorre il periodo dal '500 al '700, caratterizzato da un'effervescenza che segnò la nascita e la maturazione di quella che è oggi nota come la Rivoluzione Scientifica - *Scuola secondaria di I e II grado.*
- **4F. Bagliori nel vuoto: scariche elettriche in gas rarefatti dal '600 alla nascita della fisica moderna** - la visita si articola fra le sezioni di elettricità e pneumatica, tra le quali esiste a partire dal '600 una sorta di “ponte”, costituito dallo studio delle scariche elettriche in atmosfera rarefatta. Questi fenomeni portarono a fine '800 alla scoperta dei raggi X, dell'elettrone e della radioattività, da cui prese le mosse la fisica moderna - *Scuola secondaria di I e II grado.*

Durata e costi

1 ora e mezza, 98 € per un gruppo massimo di 30 studenti + 2 docenti accompagnatori (è necessaria una guida ogni 15 studenti).



PERCORSI TEMATICI E DESTINATARI

Percorsi didattici a tema, che propongono un'attività di laboratorio e una visita guidata tematica al Museo. Nell'ambito del laboratorio, gli studenti sperimentano di persona sia con strumenti semplici che con tecniche sofisticate. Al Museo, gli esperimenti eseguiti in laboratorio, vengono collocati nel relativo contesto storico:

- **5F. Agli albori della scienza moderna. Il moto dei corpi** - vengono proposti esperimenti relativi alla caduta dei corpi. Si studia in particolare il moto nei liquidi e lungo piani inclinati. Al Museo, gli studenti affrontano il tema della nascita della scienza moderna e dello sviluppo del metodo scientifico, scoprendo gli strumenti scientifici originali con cui gli scienziati del passato svolsero le proprie esperienze - *Scuola secondaria di I grado.*
- **6F. Alla scoperta dell'elettricità** - un laboratorio centrato sull'elettrostatica e sulla pila elettrica, di cui i ragazzi costruiscono un esemplare funzionante. Al Museo, si illustra la storia dell'elettricità e delle sue applicazioni dagli albori settecenteschi all'invenzione della pila da parte di Alessandro Volta nel 1800 - *Scuola secondaria di I grado.*
- **7F. Sulle tracce di Galileo. Il moto dei corpi** - gli studenti svolgono esperimenti utilizzando copie degli apparecchi utilizzati da Galileo stesso. Arrivano così a stabilire la legge oraria di caduta dei gravi e analizzano il moto dei proiettili. Al Museo, si ripercorre lo sviluppo del metodo scientifico e la nascita della scienza moderna europea dal Rinascimento al XVIII secolo - *Scuola secondaria di II grado.*

Durata e costi

3 ore, 184 € per un gruppo massimo di 30 studenti + 2 docenti accompagnatori (è necessaria una guida ogni 15 studenti).

Modalità di visita

I percorsi tematici vengono proposti durante il mese di febbraio.

Si consiglia agli studenti di venire muniti di cancelleria.



ACCESSO AL MUSEO

E INDICAZIONI GENERALI

Il Museo e i percorsi didattici si svolgono presso il polo didattico del Dipartimento di Fisica e Astronomia in via Loredan, 10 a Padova.

Visitate il sito: www.musei.unipd.it/fisica.



MUSEO DI GEOLOGIA E PALEONTOLOGIA

Dipartimento di Geoscienze

Il Museo di Geologia e Paleontologia dell'Università di Padova ha la sua origine in collezioni settecentesche e conta oggi più di 100.000 esemplari tra i quali migliaia di campioni di rocce, di vertebrati e invertebrati fossili e una spettacolare collezione di paleobotanica.



VISITE GUIDATE A TEMA E DESTINATARI

Al momento della prenotazione, gli insegnanti potranno scegliere uno tra i seguenti percorsi:

- **1G. Visita guidata al Museo** - la classe viene accolta in una sala proiezioni dove assiste ad un breve filmato di introduzione alla Paleontologia e ai processi di fossilizzazione. Il filmato mostra in anteprima alcuni reperti che i ragazzi vedranno poi in museo. Segue la visita guidata alla ristrutturata Sala delle Palme Fossili, al nuovo percorso sui Processi di fossilizzazione e sul Tempo geologico e alle rinnovate sale dei Vertebrati. Gli studenti saranno coinvolti attivamente osservando e manipolando i fossili - *Scuola dell'infanzia; Scuola primaria; Scuola secondaria di I e II grado.*
- **2G. I fossili e il tempo geologico** - la classe viene accolta in una sala proiezioni dove assiste ad un breve filmato di introduzione alla Paleontologia e ai processi di fossilizzazione. Il filmato mostra in anteprima alcuni reperti che i ragazzi vedranno poi in museo. I fossili documentano la storia della vita sulla terra e permettono di ricostruire i paleoambienti e la paleogeografia. Durante la visita vengono spiegati i concetti di Tempo geologico, dei fossili guida e dei fossili viventi. Gli studenti saranno coinvolti attivamente osservando e manipolando i fossili - *Scuola dell'infanzia; Scuola primaria; Scuola secondaria di I e II grado.*
- **3G. L'evoluzione della vita sulla terra** - la classe viene accolta in una sala proiezioni dove assiste ad un breve filmato di introduzione alla Paleontologia e ai processi di fossilizzazione. Il filmato mostra in anteprima alcuni reperti che i ragazzi vedranno poi in museo. Durante la visita viene trattato il tema della biodiversità durante il Fanerozoico e come la vita sia in continuo cambiamento. Verranno illustrati alcuni casi particolari relativi, ad esempio, alla storia evolutiva delle piante, del cavallo e dell'elefante. Gli



studenti saranno coinvolti attivamente osservando e manipolando i fossili - *Scuola dell'infanzia; Scuola primaria; Scuola secondaria di I e II grado.*

Durata e costi

1 ora e mezza, 84 € per un gruppo massimo di 25 studenti + 2 docenti accompagnatori.

Modalità di visita

Data la vastità delle collezioni presenti in Museo, la visita necessariamente escluderà alcune vetrine, non strettamente pertinenti al percorso scelto. La valutazione è a discrezione della Guida. Eventuali richieste particolari andranno concordate al momento della prenotazione. Si consiglia agli studenti di venire muniti di cancelleria.

Note specifiche

Agli insegnanti verranno fornite via email delle dispense, alla conferma di prenotazione della visita.

Si consiglia, inoltre, ai signori insegnanti di visitare il sito web del Museo, in particolare la sezione "Approfondimenti" nella quale è possibile trovare numerosi spunti per la didattica quali schede monografiche con ricostruzioni, disegni e fotografie.

ACCESSO AL MUSEO E INDICAZIONI GENERALI

Il Museo si trova in via Giotto, 1 a Padova, presso Palazzo Cavalli. Lo svolgimento delle attività è previsto nei giorni di martedì e giovedì. Per esigenze specifiche è possibile accordarsi anche per gli altri giorni della settimana.

Visitate il sito: www.musei.unipd.it/geologia.



MUSEO DI MINERALOGIA

Dipartimento di Geoscienze

Quarzi, topazi, smeraldi, oro e gemme: il Museo di Mineralogia possiede una ricca collezione di campioni provenienti sia da giacimenti minerari e metalliferi italiani ed esteri, intensamente coltivati in passato in gran parte esauriti, sia dagli impervi ambienti rocciosi alpini, dove i cercatori di minerali si avventurano ancora oggi alla ricerca di preziosi "cristalli di rocca". Erede della collezione Vallisneri che risale agli inizi del settecento il Museo ha continuato a crescere nel tempo. Attualmente le sue collezioni contano ben 18.000 esemplari suddivisi tra minerali, gemme, esemplari di giacimenti minerari e meteoriti.



LABORATORI DIDATTICI E DESTINATARI

- **1M. I minerali e il loro utilizzo oggi** - il laboratorio permette di affrontare in modo semplice diverse tematiche inerenti i minerali e i loro utilizzi, in particolare verranno trattati: le diverse tecniche di osservazione e studio dei minerali, i minerali come costituenti fondamentali delle rocce, una breve introduzione alla classificazione dei minerali e al concetto di classi di simmetria, le principali proprietà chimico-fisiche macroscopiche dei minerali quali ad esempio il colore, la durezza, il peso specifico, le proprietà ottiche ecc., esempi di impiego pratico/industriale dei minerali: i minerali a casa nostra e nella vita di tutti i giorni. La visione di un breve filmato introdurrà i ragazzi al mondo della mineralogia e della petrologia. Una cassetta mineralogica per esercitazioni e dimostrazioni pratiche delle proprietà dei minerali consentirà di osservare e toccare con mano i campioni più rappresentativi del museo - *Scuola secondaria di I grado.*

Durata e costi

1 ora e mezza, 84 € per un gruppo massimo di 25 studenti + 2 docenti accompagnatori.

ACCESSO AL MUSEO E INDICAZIONI GENERALI

Il Museo si trova in via Giotto, 1 a Padova, presso Palazzo Cavalli.

Visitate il sito: www.musei.unipd.it/it/mineralogia.



MUSEO DI ZOOLOGIA

Dipartimento di Biologia

Il Museo di Zoologia dell'Università di Padova possiede collezioni storiche di notevole pregio ed interesse. I reperti più antichi risalgono al periodo di Antonio Vallisneri (1661-1730) mentre la maggior parte degli esemplari appartengono al XIX secolo. Di particolare interesse scientifico sono le raccolte del periodo di Giovanni Canestrini (1835-1900) e tra queste la collezione aracnologica, nota agli studiosi del settore, ricca di esemplari tipici.



VISITA GUIDATA E DESTINATARI

- **1Z. Visita guidata al Museo** - vengono trattati argomenti a carattere zoologico ed approfondimenti che riguardano la biologia e l'evoluzione. Nelle quattro sale espositive si illustrerà il ruolo didattico del Museo per avvicinare gli studenti a materie anche complesse, quali: l'adattamento degli animali al loro ambiente naturale, la conservazione delle specie, la perdita della biodiversità, l'estinzione. In particolare si farà riferimento alle specie presenti in Veneto, ai grandi carnivori delle nostre Alpi e ai cetacei del Mediterraneo - *Scuola dell'infanzia; Scuola primaria; Scuola secondaria di I e II grado.*

Durata e costi

1 ora e mezza, 84 € per un gruppo massimo di 25 studenti + 2 docenti accompagnatori.

PERCORSI TEMATICI E DESTINATARI

Percorsi didattici che propongono un'attività di laboratorio e una visita guidata tematica al Museo:

- **2Z. Farfalle dai mille colori** - un laboratorio per presentare ai bambini il mondo delle farfalle diurne e notturne scoprendone il ciclo vitale. Utilizzando le scatole entomologiche, con esemplari appositamente preparati, i bambini potranno avvicinarsi al magico mondo di questi bellissimi animali, osservarne le caratteristiche mediante strumenti di ingrandimento e riprodurne la bellezza con carta e colori - *Scuola dell'infanzia.*
- **3Z. I tesori del mare** - immersi tra le varie forme degli animali marini, create attraverso suoni e immagini proiettate, i bambini scopriranno la varietà della vita



sommersa, i colori, i tipi di movimento e l'alimentazione di alcuni degli abitanti dei nostri mari - *Scuola dell'infanzia*.

- **4Z. Indovina di chi è?** - l'attività si propone di far conoscere e identificare, attraverso i diversi segni di presenza, alcuni degli animali che possiamo incontrare in Veneto. Gli studenti verranno stimolati ad indagare per capire a quale specie appartengano le tracce prese in considerazione - *Scuola primaria; Scuola secondaria di I grado*.
- **5Z. Alla scoperta del microcosmo intorno a noi** - gli studenti saranno guidati nell'affascinante mondo dei piccoli animali che vivono intorno a noi, nel giardino e nei campi dietro casa o nei parchi in città. Verranno spiegate e osservate, anche mediante strumenti di ingrandimento, le caratteristiche di insetti, ragni e altri invertebrati per riconoscerli e rispettarli nel loro ambiente naturale - *Scuola primaria; Scuola secondaria di I grado*.
- **6Z. Le ossa raccontano: il rapporto tra forma e funzione** - un laboratorio per imparare a conoscere la struttura e le funzioni dell'apparato scheletrico dei Vertebrati, in particolare di mammiferi, uccelli e rettili. Si potrà così parlare di comportamento alimentare, adattamento agli ambienti ed evoluzione, mediante un approccio interdisciplinare tra fisica e biologia - *Scuola primaria; Scuola secondaria di I e II grado*.
- **7Z. Somiglianze e differenze: la classificazione dei vertebrati** - un viaggio alla scoperta della sistematica e dell'anatomia dei vertebrati. Attraverso attività pratiche e la visione dei reperti zoologici, gli studenti impareranno a conoscere meglio questi animali e che cosa significa classificare - *Scuola primaria; Scuola secondaria di I e II grado*.

Durata e costi

2 ore (visita guidata e laboratorio) per la Scuola dell'infanzia, 98 € per un gruppo massimo di 25 studenti + 2 docenti accompagnatori.

3 ore (visita guidata e laboratorio) per la Scuola primaria e secondaria, 168 € per un gruppo massimo di 25 studenti + 2 docenti accompagnatori.

Modalità di visita

Si consiglia agli studenti di venire muniti di cancelleria.



“IL MUSEO IN VALIGIA”: LABORATORI DIDATTICI IN CLASSE

È possibile svolgere alcuni dei laboratori didattici presso le scuole che ne facciano richiesta. Le tematiche affrontate sono le medesime di quelle proposte nei laboratori dei percorsi tematici sopra esposti.

- **2Z.V. Farfalle dai mille colori** - *Scuola dell'infanzia.*
- **3Z.V. I tesori del mare** - *Scuola dell'infanzia.*
- **4Z.V. Indovina di chi è?** - *Scuola primaria; Scuola secondaria di I grado.*
- **5Z.V. Alla scoperta del microcosmo intorno a noi** - *Scuola primaria; Scuola secondaria di I grado.*

Durata e costi

2 ore, 100 € per un gruppo classe

Note specifiche

Si chiede alla scuola di mettere a disposizione un videoproiettore a cui poter collegare un computer portatile e della cancelleria.

ACCESSO AL MUSEO E INDICAZIONI GENERALI

Il Museo si trova in via G. Jappelli, 1/a a Padova. Lo svolgimento delle attività è previsto nei giorni di martedì, mercoledì e giovedì. Per esigenze specifiche è possibile accordarsi anche per gli altri giorni della settimana.

Visitate il sito: www.musei.unipd.it/zoologia.



MUSEO DI ANTROPOLOGIA

Dipartimento di Biologia

L'Uomo è il protagonista del Museo di Antropologia dell'Università di Padova. Dalle sue origini da un gruppo di scimmie adattate a camminare su due gambe, alle sue più antiche produzioni di strumenti in pietra e metalli, fino al suo lungo viaggio, iniziato in Africa, che lo ha portato in ogni angolo della Terra. Attualmente il Museo è chiuso, ma è possibile svolgere dei laboratori didattici a tema in abbinamento e in sinergia con altri Musei.



LABORATORI DIDATTICI E DESTINATARI

Le seguenti attività di laboratorio sono abbinabili con la visita guidata presso il Museo di Geologia e Paleontologia:

- **1A. Hominando** - questo laboratorio mette sotto la lente di ingrandimento il periodo in cui sono comparsi sulla Terra i primi rappresentanti del genere *Homo*, 2,5 milioni di anni fa. Verranno spiegate le più recenti scoperte della Paleoantropologia e messo un po' di ordine nell'intricato cespuglio evolutivo umano - *Scuola primaria (classi III, IV e V); Scuola secondaria di I e II grado.*
- **2A. Ma che razza di razza!** - "Razza? Umana". Così dichiarò Einstein sul foglio di immigrazione all'ingresso degli Stati Uniti, in fuga dalla Germania nazista. Decenni più tardi la biologia molecolare e la genetica comparata gli danno ragione: il concetto di "razza umana" è scientificamente inconsistente. Ecco un'attività che permette di approfondire questo tema delicato ed attuale - *Scuola primaria (classi III, IV e V); Scuola secondaria di I e II grado.*

Le seguenti attività di laboratorio sono abbinabili con la visita guidata presso il Museo di Zoologia:

- **3A. La V.I.S.T.A. di Darwin: evoluzione e selezione naturale** - gli studenti potranno sperimentare il meccanismo che agisce alla base della selezione naturale di una popolazione rispetto ad un'altra ed intuire il funzionamento del complesso processo evolutivo di adattamento delle specie al loro ambiente naturale. Il processo attraverso cui una popolazione si afferma nel tempo è riassunto nell'acronimo inglese VISTA: Variation, Inheritance, Selection, Time, Adaptation - *Scuola secondaria di I e II grado.*



Durata e costi

1 ora e mezza (singolo laboratorio), 84 € per un gruppo massimo di 25 studenti + 2 docenti accompagnatori.

3 ore (visita guidata e laboratorio), 168 € per un gruppo massimo di 25 studenti + 2 docenti accompagnatori.

Modalità di visita

Si consiglia agli studenti di venire muniti di cancelleria.



PROGETTI DIDATTICI E DESTINATARI

I seguenti progetti didattici si articolano in due fasi: un'attività da svolgere in museo e tre laboratori da sviluppare a scuola. Il pacchetto deve essere completato per intero, svolgendo tutti e quattro gli incontri. Modalità e contenuti saranno adeguati all'età degli studenti.

- **4A. Sulle tracce dei nostri antenati** - il progetto didattico vuole far comprendere quali siano state le dinamiche del processo evolutivo della nostra specie, sostituendo la nota immagine della “corsa dell'uomo” con il concetto di “cespuglio dell'umanità”. L'evoluzione (anche quella umana) non è un processo lineare in cui una specie si sostituisce all'altra, ma piuttosto un articolato intreccio di specie che si sovrappongono nel tempo e nello spazio - *Scuola primaria (classi III, IV e V); Scuola secondaria di I grado.*

A scuola

Laboratorio “mani/piedi - per far capire quale enorme vantaggio ha portato l'acquisizione della postura eretta agli albori della nostra storia, si proporranno attività motorie in forma di gioco, seguite da riflessioni spontanee e guidate.

Laboratorio “il cespuglio dell'umanità” - gli studenti verranno coinvolti nella realizzazione del cespuglio. Sulla base dei dati messi a disposizione dai paleoantropologi si lavorerà, un po' come fanno gli scienziati, costruendo dei modelli e rappresentando il tutto su un tabellone.

Laboratorio “incontri ravvicinati di tipo preistorico” - questo momento è dedicato alla conoscenza approfondita del nostro cugino Uomo di Neanderthal, anche coinvolgendo gli studenti in un gioco di recitazione in “neandertaliano”.

In museo

Gli studenti avranno la possibilità di osservare direttamente i reperti osteologici appartenuti agli ominini che hanno conosciuto a scuola nelle tre precedenti attività, con l'obiettivo di comprendere gli adattamenti scheletrici al bipedismo e i diversi modi di essere uomini.

- **5A. Viaggiatori sulla Via della Seta** - il progetto didattico vuole far conoscere in maniera più approfondita le caratteristiche geografiche e le tradizioni culturali e artistiche dei paesi del Medio Oriente e dell'Asia Centrale. Si analizzeranno gli scambi culturali e materiali intercorsi nei secoli tra Europa e Asia lungo una via che ha unito (e continua ad unire) civiltà millenarie - *Scuola primaria (classi III, IV e V); Scuola secondaria di I e II grado.*



In museo

A partire da alcuni reperti significativi del museo verrà simulato un viaggio immaginario lungo la Via della Seta, percorrendo gli antichi itinerari dei mercanti e pellegrini. Ad ogni tappa gli studenti avranno l'occasione di osservare direttamente i manufatti caratteristici di ogni paese.

A scuola

Laboratorio "Orientiamoci" (solo per Scuola Primaria e Secondaria di I grado) - in seguito all'osservazione di carte geografiche molto particolari, da quelle antiche ad opere suggestive di artisti contemporanei, gli studenti verranno coinvolti nella creazione della mappa del loro viaggio.

Laboratorio "Arte di carta" (solo per Scuola secondaria di II grado) - attraverso la Via della Seta viaggiò fino a noi anche la carta. Grazie alla sua scoperta, i modi di comunicazione cambiarono in tutto il mondo. Si propone un confronto tra i vari alfabeti e come questi abbiano influenzato anche l'arte.

Laboratorio "Paese che vai religione che trovi" - in che modo la religione può influire nella vita di tutti i giorni e nella visione del mondo? Dopo una breve panoramica sulle religioni dell'Asia, si proporrà un approfondimento per comprendere meglio i simboli delle diverse identità religiose.

Laboratorio "Seta, papavero e cannella" - si proporranno un approfondimento teorico e un'esercitazione pratica per scoprire le tinte naturali utilizzate in passato per dipingere il prezioso tessuto.

Durata e costi

3 laboratori a scuola di 2 ore + 1 laboratorio in museo di 1 ora e mezza, costo complessivo 384 € per un gruppo massimo di 25 studenti.

ACCESSO AL MUSEO E INDICAZIONI GENERALI

Le attività in abbinamento con il Museo di Geologia e Paleontologia si svolgono presso la Sala della Caccia di Palazzo Cavalli, in via Giotto, 1 a Padova. Le attività in abbinamento con il Museo di Zoologia si svolgono in via G. Jappelli, 1/a a Padova.

Lo svolgimento delle attività è previsto nei giorni di martedì, mercoledì e giovedì. Per esigenze specifiche è possibile accordarsi anche per gli altri giorni della settimana.

Visitate il sito:

www.musei.unipd.it/antropologia.



MUSEO DI MACCHINE ENRICO BERNARDI

Dipartimento di Ingegneria Industriale

Nel Museo sono conservati i principali esemplari di motore a combustione interna che hanno segnato la storia motoristica in Europa nella seconda metà del XIX secolo. Tutti i reperti esposti: dal motore atmosferico (1878) alla motrice Pia (1882-1884), dagli esemplari di motore Lauro (1887-1896) al carello mono-ruota (1893) - soluzione che anticipa i moderni motoscooter - fino alla vettura a 3 ruote (1894), sono stati costruiti da Enrico Bernardi. La vettura Bernardi targa 42-2 è perfettamente funzionante e "marciante" su strada piana senza alcuna alterazione di assetto rispetto al passato. Il Museo, in linea con gli



indirizzi più recenti della museologia, consente ai visitatori diversi livelli di lettura: dai filmati video agli approfondimenti tecnici sui singoli reperti esposti mediante l'ausilio di schermi interattivi.

VISITE GUIDATE E DESTINATARI

Al momento della prenotazione, gli insegnanti potranno scegliere uno tra i seguenti percorsi:

- **1EB. Visita guidata al museo** – La vita ed i prototipi realizzati dal Bernardi verranno spiegati in maniera semplice ed interattiva sfruttando i reperti presenti nel museo. Con l'ausilio di immagini e videoclip i ragazzi possono vedere in funzione le varie macchine. - *Scuola dell'infanzia e scuola primaria.*
- **2EB. Visita guidata al museo** – La vita di Enrico Bernardi, i suoi studi e le macchine da lui realizzate vengono presentati in dettaglio. Le spiegazioni sono coadiuvate dalle immagini e video che mostrano i componenti ed il funzionamento delle invenzioni del Bernardi. Mediante i monitor interattivi è possibile analizzare i disegni originali realizzati dal Bernardi. - *Scuola secondaria di I e II grado.*

Durata e costi

1 ora e mezza (45 min. visita guidata al museo, 45 min. visita al laboratorio) € 84,00 per un gruppo massimo di 20 persone

ACCESSO AL MUSEO E INDICAZIONI GENERALI

Il Museo si trova in via Venezia, 1 a Padova, presso il Dipartimento di Ingegneria Industriale. Visitate il sito: www.musei.unipd.it/macchine.



MUSEO DELL'EDUCAZIONE

Dipartimento di Filosofia, Sociologia, Pedagogia e Psicologia Applicata

Il Museo dell'Educazione studia ed espone materiali utili a documentare la storia dell'educazione, dentro e fuori la scuola, dalla nascita all'ingresso nella vita adulta. Raccoglie arredi scolastici e sussidi didattici, libri di testo e di narrativa, quaderni, pagelle, giocattoli, fotografie, fondi archivistici depositati da insegnanti, da famiglie o da istituzioni.



PERCORSI TEMATICI PROPOSTI DURANTE LE VISITE GUIDATE E DESTINATARI

Il Museo propone più percorsi, sempre svolti con modalità laboratoriali, destinati alle scuole di ogni ordine e grado:

- **1E. Crescere nell'Italia di ieri** - il confronto tra ieri e oggi è questione ben presente nel curriculum della scuola primaria, per questo il percorso espositivo guida gli studenti a paragonare la loro vita con quella dei coetanei cresciuti nella prima metà del '900. È parte integrante della visita un momento interattivo rappresentato dal laboratorio di calligrafia svolto nella ricostruzione dell'aula scolastica - *Scuola primaria*.
- **2E. Mangiare a scuola** - pensato nell'ambito della tematica "Alimentazione e Salute" questo percorso narra come il Comune di Padova sia stato tra i primi agli inizi del '900 ad istituire la refezione scolastica, garantendola poi nel tempo. La visita si concluderà con un laboratorio di calligrafia che utilizzerà dettati legati al tema dell'alimentazione - *Scuola primaria (classi IV e V)*.
- **3E. La lunga storia della Refezione scolastica** - sempre nell'ambito della tematica "Alimentazione e Salute" questo percorso sulla storia della refezione scolastica a Padova si colloca all'intersezione tra questioni fondamentali per la storia sociale, come la prevenzione, l'educazione a corrette norme di vita, la lotta alla malnutrizione. L'excurus storico si concluderà con i riferimenti ai documenti internazionali che tutelano il diritto al cibo e alla salute - *Scuola secondaria di I grado*.
- **4E. Donne e scolari nella Padova della Grande Guerra** - in occasione delle celebrazioni per il Centenario della Grande Guerra, il Museo ha selezionato una serie di materiali capaci da un lato di documentare alcuni momenti del conflitto, dall'altro di mettere in luce aspetti della quotidianità - *Scuola primaria; Scuola secondaria di I e II grado*.

- **5E. Scuola e società dal fascismo alla Costituzione** - il percorso si avvale di numerose fonti primarie emblematiche per cogliere l'incidenza del Fascismo nella vita quotidiana, per capire i mutamenti interni al regime stesso, per leggere le ripercussioni dei grandi avvenimenti nella scuola e per ricordare l'impegno civile della Resistenza - *Scuola secondaria di I e II grado.*
- **6E. 1859-1866: si fece l'Italia!** - questo percorso offre l'opportunità di riflettere sulla formazione dell'identità nazionale presentando fonti scritte e iconografiche capaci di documentare in particolare il contributo che la scuola italiana diede a "fare gli italiani", insegnando a tutti a "leggere, scrivere, far di conto e portarsi da galantuomini". Particolare attenzione verrà rivolta a ciò che l'annessione rappresentò per Padova - *Scuola secondaria di I e II grado.*
- **7E. Andare a scuola tutti: la lunga storia di un diritto-dovere dal '700 ad oggi** - nel 1912 veniva introdotto nel nostro paese il suffragio universale maschile. Un anno prima erano state previste incisive norme per il buon funzionamento della scuola elementare, una concomitanza non fortuita perché l'esercizio dei diritti politici richiede la presenza di elettori quanto meno alfabetizzati. La riflessione sul concetto di cittadinanza e sul diritto-dovere all'istruzione viene favorita dal confronto con le fonti - *Scuola secondaria di I e II grado.*
- **8E. Un secolo di pedagogia attraverso i sussidi didattici** - viene proposta la ricca collezione di sussidi didattici realizzati seguendo le indicazioni di alcuni grandi pedagogisti - Froebel, Gabelli, Agazzi, Montessori, Decroly, Freinet - o da semplici insegnanti che seppero sopperire con la loro creatività agli scarsi finanziamenti istituzionali. Gli uni e gli altri si prestano ad interessanti riflessioni sul funzionamento della scuola italiana dall'Unità alla metà del '900 - *Liceo Scienze Umane.*

Durata e costi

2 ore e mezza per la Scuola primaria, 2 ore per la Scuola secondaria.

30 € per un gruppo massimo di 20 studenti. Ogni studente in più ha un costo aggiuntivo di 2 €.

ACCESSO AL MUSEO, INDICAZIONI GENERALI E PRENOTAZIONI

Il Museo si trova a Padova, in Via degli Obizzi, 23 – secondo piano.

Le persone con disabilità motoria possono richiedere, al momento della prenotazione, di accedere in ascensore dal piano stradale.

Per i non vedenti è disponibile materiale esplicativo in caratteri Braille.

Gli spazi del Museo consentono di accogliere una sola scolaresca alla volta, la prenotazione è quindi obbligatoria.

Le scolaresche devono prenotare contattando direttamente il Museo via email scrivendo a: **museo.educazione@unipd.it** oppure chiamando il numero telefonico: **049 827 4662**.

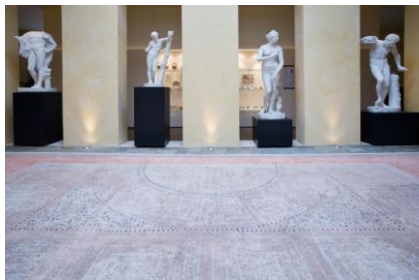
Il modulo di iscrizione ai percorsi didattici con tutte le indicazioni e le modalità di pagamento è scaricabile dal sito: **www.museo.educazione.unipd.it**.



MUSEO DI SCIENZE ARCHEOLOGICHE E D'ARTE

Dipartimento dei Beni Culturali: archeologia, storia dell'arte, del cinema e della musica

Dai reperti dell'antico Egitto alla collezione rinascimentale di Marco Mantova Benavides, il Museo offre la possibilità di esplorare le antiche civiltà del Mediterraneo, conoscere l'arte, la cultura, la vita quotidiana di tanti popoli antichi, ma anche le figure dei collezionisti e degli archeologi che contribuirono a formare questo Museo. Il tutto in una splendida cornice museale, evocativa dell'antico, tra statue, vasi e... tanto altro!



PERCORSI TEMATICI E DESTINATARI

Al momento della prenotazione gli insegnanti potranno scegliere uno tra i seguenti percorsi:

- **1AA. Alla scoperta degli animali in Museo** - le raffigurazioni degli animali nell'arte antica sono in questo percorso il veicolo per avvicinare, in maniera ludica, i più piccoli al mondo dell'archeologia e dell'arte antica. È incluso un laboratorio di disegno - *Scuola dell'infanzia; Scuola primaria.*
- **2AA. Una sola storia, tanti alfabeti! Imparare la scrittura nel passato** - il percorso consente di avvicinare i più piccoli alle differenti modalità di scrittura, dalle più antiche al nostro alfabeto attuale, attraverso la modalità del gioco e il contatto con i reperti antichi. Un modo divertente anche per educare alle diverse forme di espressione delle varie culture, nel passato come nel presente - *Scuola dell'infanzia; Scuola primaria.*
- **3AA. Tanto tempo fa sulle rive del Nilo...** - il percorso si svolge nelle collezioni egizie del Museo: attraverso modalità interattive a contatto con i reperti e tramite i laboratori di scrittura, disegno, pittura (fino a due a scelta) i ragazzi entreranno a contatto con la cultura, la religione e le abitudini quotidiane degli antichi abitanti dell'Egitto - *Scuola primaria; Scuola secondaria di I grado.*
- **4AA. Italia preromana: un mosaico di culture** - com'era l'Italia 3000 anni fa? Chi vi abitava e dove? L'itinerario propone un viaggio nel tempo nelle 'regioni' dell'Italia più antica alla scoperta dei Popoli che la abitavano nell'età del Ferro, ovvero nel primo millennio a.C. È proposto un laboratorio di calcio - *Scuola primaria (classi III, IV e V); Scuola secondaria di I grado.*
- **5AA. Padova romana, una città tutta da scoprire** - nel corso della sua storia il Museo ha raccolto alcune interessanti testimonianze di Padova Romana: reperti d'uso quotidiano, iscrizioni, sculture e anche il modello di un ponte romano. Cosa ci raccontano questi reperti? Com'era Padova 2000 anni fa? Al percorso è abbinato un laboratorio

epigrafico (riproduzione di scritte con calchi) e uno sulla casa romana - *Scuola primaria (classi III, IV e V); Scuola secondaria di I grado.*

- **6AA. Ricerca archeologica in Università: dallo scavo al Museo** - cosa fa l'Archeologo? Qual è il suo metodo di lavoro? Il percorso, sempre abbinato ad un laboratorio di scavo, presenta la 'giornata' dell'Archeologo e le fasi del suo lavoro, dallo scavo, appunto, al Museo - *Scuola primaria (classi III, IV e V); Scuola secondaria di I grado.*
- **7AA. Un viaggio nel Mediterraneo: alla scoperta di antiche civiltà e "tesori" sommersi** - l'itinerario propone un viaggio ideale nel tempo attraverso le collezioni del Museo, dalle più antiche (Egitto) al Rinascimento. La metafora del viaggio e del mercante guideranno i ragazzi in questa 'avventura' - *Scuola primaria (classi III, IV e V); Scuola secondaria di I grado.*
- **8AA. Collezioniamo! La Stanza delle Meraviglie: arte e collezionismo nel '500 padovano** - chi erano i collezionisti del passato? Quali oggetti collezionavano e perché? Qual era la loro importanza per la vita culturale e artistica di Padova nel '500? Il percorso introduce idealmente nella casa di uno di loro, Marco Mantova Benavides. È incluso un laboratorio di museografia - *Scuola primaria (classi III, IV e V); Scuola secondaria di I e II grado.*
- **9AA. Dei ed eroi classici: la cultura classica tra mito e iconografia** - dal nostro paesaggio culturale fin dentro molti aspetti della vita quotidiana, ancora oggi il mondo classico fa parte integrante delle nostre radici culturali. Conoscere e saper interpretare questi 'codici' all'interno del Museo diventa un'esperienza affascinante, oltre che un utile complemento ai curricula scolastici - *Scuola primaria (classi III, IV e V); Scuola secondaria di I e II grado.*
- **10AA. Le tante vite dei reperti antichi: utilizzi, reimpieghi e restauri dei manufatti** - per i più piccoli un percorso pensato nell'ambito dell'educazione ambientale, mentre per gli studenti delle superiori un laboratorio con riferimento a specifici percorsi nel settore del restauro e delle tecnologie antiche - *Scuola primaria (classi III, IV e V); Scuola secondaria di I e II grado.*

LABORATORI DIDATTICI E DESTINATARI

I laboratori didattici vengono solitamente svolti in abbinamento con i percorsi tematici sopraesposti. È comunque possibile effettuare solo dei Laboratori, sempre presso il Museo, a scelta tra:

- **11AA. Il colore nel mondo antico** - sin dalla preistoria, l'uomo ha arricchito le proprie tecniche pittoriche con sempre nuovi pigmenti, sia di natura organica che inorganica. Il laboratorio propone un percorso alla scoperta dell'origine, lavorazione e utilizzo dei colori di origine minerale sia naturale che di sintesi. Nel laboratorio è compresa un'attività di pittura con l'uso di terre colorate naturali - *Scuola dell'infanzia; Scuola primaria.*
 - **12AA. La ceramica nel mondo antico** - la ceramica è per l'archeologo un reperto molto importante, anche se non sempre prezioso. Il laboratorio condurrà i ragazzi ad analizzare il reperto ceramico sia dal punto di vista della sua forma e funzione che di quello della tecnologia costruttiva - *Scuola primaria; Scuola secondaria di I e II grado.*
-

Durata e costi

2 ore e mezza, sia per i percorsi tematici che per i laboratori.

45 € per un gruppo massimo di 15 studenti. Ogni studente in più ha un costo aggiuntivo di 3 €.

ACCESSO AL MUSEO, INDICAZIONI GENERALI E PRENOTAZIONI

Il Museo si trova a Padova, in Piazza Capitaniato, 7, all'ultimo piano del palazzo Liviano.

Le persone con disabilità motoria possono richiedere l'accesso con l'ascensore dal piano terra. La richiesta va formulata al momento della prenotazione.

Per motivi di sicurezza è consentito l'accesso di una sola classe alla volta, la prenotazione è quindi obbligatoria e deve essere confermata dal Museo.

Le scolaresche devono prenotare contattando direttamente il Museo via e-mail scrivendo a: **museo.archeologia@unipd.it** oppure chiamando il numero telefonico: **049 827 4611**.

Il modulo di iscrizione ai percorsi didattici con tutte le indicazioni e le modalità di pagamento è scaricabile dal sito: www.beniculturali.unipd.it/www/servizi/museo/. Visitate anche il sito: www.musei.unipd.it/archeologia.

NOTE INFORMATIVE GENERALI PER TUTTI I MUSEI

- L'apertura dell'ingresso avverrà all'orario concordato per la visita, in quanto i Musei non sono attrezzati per accogliere gruppi in attesa. Si raccomanda la massima puntualità, poiché non è possibile recuperare eventuali ritardi prolungando la visita oltre l'orario prestabilito.
- L'insegnante deve seguire la propria classe durante l'intera permanenza e durata della visita.
- Non è possibile consumare la merenda in Museo.
- In generale gli studenti non possono scattare delle foto durante le attività e le visite guidate. In alcuni musei le fotografie sono permesse agli accompagnatori e in altri anche agli studenti. Si consiglia di informarsi e di chiedere ogni volta alla Guida e al singolo Museo.

IMPORTANTE: è necessario comunicare al momento della prenotazione la presenza di eventuali studenti con disabilità motoria per poterne permettere l'accesso ai diversi Musei. Il Museo di Storia della Fisica ha un'accessibilità limitata per la presenza di due scalini.

L'elenco completo delle offerte didattiche per le scuole è consultabile nel sito del CAM alla pagina: www.musei.unipd.it/scuole.